

# Réseau SAGNE de Midi-Pyrénées

Lettre de liaison n° 7 – décembre 2006

## Les tourbières : mémoires du passé

Les conditions particulières qui règnent dans les tourbières permettent d'y conserver intacts les éléments piégés comme notamment les pollens.

L'étude de ces milieux est donc un moyen de retracer fidèlement les événements du passé.

### Comment ça marche ?

Chaque année, la tourbière reçoit un stock de pollens et de spores, appelé aussi « pluies polliniques », émis par la végétation environnante.

Au fur et à mesure que la tourbe se forme et s'accumule, ces particules organiques sont piégées, puis fossilisées à l'abri de l'air.



Ainsi, depuis des millénaires, les tourbières réalisent un formidable travail d'archivage.

### Comment comprendre l'histoire ?

Pour reconstituer l'histoire passée, les pollens et spores présents au niveau de chaque dépôt tourbeux sont prélevés puis analysés au microscope. Afin de conserver intacte la stratification de la tourbe, celle-ci est prélevée par carottage, à l'aide d'une tarière.



Les grains de pollen sont la signature des espèces végétales.



Toute l'équipe du Réseau Sagne vous souhaite de Joyeuses Fêtes de fin d'année.

Leur étude (la palynologie) permet d'identifier les espèces présentes au cours d'une période, de se faire une idée assez précise de leur succession dans le temps en fonction de l'évolution du climat ou de l'activité humaine.

Les tourbières ont également un grand intérêt archéologique. La découverte et l'étude des macro-restes d'origine anthropique (ouvrages en bois, barques ou de corps humains) ont en effet permis de mieux connaître l'organisation et le fonctionnement des civilisations humaines européennes.

La préservation des tourbières est donc indispensable pour la compréhension de notre passé.

## L'expérience d'un adhérent : la sagne de la Daureillée



La sagne de la Daureillée est située dans les Monts de Lacaune sur la commune de Vabre dans le département du Tarn.

M. et Mme VIEU, les propriétaires, sont agriculteurs en production bovins-viande. Leur troupeau se compose de 45 mères allaitantes et de leurs petits.

Auparavant laissée à l'abandon, cette tourbière a présenté un intérêt majeur pour eux le jour où ils ont su qu'elle permettait d'alimenter des sources situées en aval.

Afin de préserver son rôle dans la disponibilité de la ressource en eau, M et Mme VIEU ont commencé, et non sans difficulté, à l'entretenir.

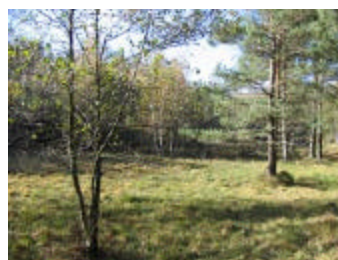
Face au manque de solution adaptée pour apporter une gestion compatible avec la conservation de ce site, ils ont fait appel au Réseau SAGNE.

La sagne de la Daureillée est une moliniaie qui avait tendance à se fermer.

Pour réouvrir ce milieu, M. Vieu a entrepris depuis 2005 des travaux de déboisement et du pâturage.

Ses vaches pâturent régulièrement sur le site du printemps à l'automne.

Un broyage permettrait cependant d'accélérer la remise en état de cette sagne.



## Pratique de gestion : la création de sentiers de découverte

Paysages remarquables, milieux aux richesses biologiques exceptionnelles, infrastructures naturelles au rôle majeur dans la régulation de la ressource en eau... Voici comment il est possible de décrire les tourbières. Afin de sensibiliser le public à l'intérêt de les préserver, ces milieux font de plus en plus l'objet d'aménagements tels que les sentiers de découverte.

En Midi-Pyrénées, pas moins de 8 sites accueillent déjà ce type de projet : 3 sont situés dans l'Aveyron, 2 dans le Tarn et 3 autres respectivement en Haute-Garonne, dans les Hautes-Pyrénées et dans le Lot.

La réalisation d'un sentier de découverte doit respecter une règle majeure : permettre la mise en valeur du site tout en le protégeant. Un compromis doit donc être réalisé entre la préservation des habitats les plus fragiles, l'information sur les intérêts et richesses que l'on veut

montrer et les contraintes du milieu qui conditionnent la réalisation même du projet.

Pour mener une démarche cohérente, il s'agit de savoir si le site se prête au projet, d'en définir les objectifs, mais également de bien identifier le public à sensibiliser. Les sites à haut intérêt patrimonial peuvent être mis en valeur par l'aménagement d'un sentier qui leur est propre alors que d'autres, moins riches, ou plus petits, mais tout aussi intéressants pourront intégrer des sentiers déjà existants.

Les zones à forte sensibilité ou à intérêts majeurs devront être prises en compte. La circulation du public devra se faire sur des cheminements bien définis, voire sur des constructions adaptées :

- ▬ pontons : pour rester au dessus des zones trempées,
- ▬ ganivelles posées au sol : pour limiter l'effet du piétinement
- ▬ pas japonais

Enfin, faciliter la compréhension et la sensibilisation du public à l'intérêt de préserver ce type de milieu se doit de passer par l'installation :

- ▬ d'un panneau d'accueil informatif au départ du sentier,
- ▬ de panneaux explicatifs implantés tout le long du cheminement ou de bornes renvoyant à un topoguide.



Dans le Tarn, une politique « sentier » est menée avec l'aide du Conseil Général.

## Actualité du Réseau : « l'Ecole des Sagnes »:



Le 12 décembre dernier s'est tenu le premier séminaire du Réseau SAGNE, « l'Ecole des Sagnes ».

Cette manifestation, animée par Francis Muller du Pôle relais tourbières de France, a remporté un grand succès puisque près de 70 personnes s'étaient données rendez-vous au Lycée forestier de St Amans Soult pour clôturer la première phase de ce programme. En présence des représentants de l'Agence de l'eau Adour-Garonne, de la Diren Midi-Pyrénées et du Conseil Régional, un bilan des

actions menées depuis 2001 en faveur des zones humides de Midi-Pyrénées a été présenté. Plusieurs adhérents ont également témoigné de leurs expériences au sein du Réseau.

Les animateurs d'autres Réseaux Sagne (Languedoc-Roussillon, Auvergne, Limousin, Aquitaine...) avaient fait le déplacement.

Face aux résultats très positifs enregistrés depuis 6 ans, le Réseau SAGNE est reconduit jusqu'en 2012.

Pour plus d'efficacité, ses actions se recentreront sur le département du Tarn, tout en conservant ses adhérents hors du département, alors que son champ d'action s'ouvrira à l'ensemble des zones humides.

Ce séminaire a également été l'occasion de présenter et d'inaugurer **Rhizobième**, en

présence de Mme Alquier, présidente de la commission environnement du Conseil Régional, M. Vialelle, Conseiller Général du Tarn, M. Cazals, représentant le Parc Naturel Régional du Haut Languedoc et M. Damez, président de l'URSCOP.

Rhizobième, Société Coopérative d'Intérêt Collectif (Scic), portera le prochain programme Réseau SAGNE. Cette Scic est la 1<sup>ère</sup> du département du Tarn, mais également la 1<sup>ère</sup> en France à œuvrer en faveur de la protection de la nature.

Ce tout récent statut juridique présente l'originalité d'associer au sein d'une même coopérative à la fois les gestionnaires de sites et les autres acteurs concernés par la préservation du patrimoine naturel.

Rédaction : SCOP SAGNE

Maitre d'ouvrage : Conservatoire Régional des Espaces Naturels de Midi-Pyrénées

Avec le soutien de :



CONTACT

SCOP SAGNE  
Jacques THOMAS - Coralie GOLECKY  
05 63 75 28 73  
scop@sagne.coop